

Золотой Век Афин

«МЫ ЛЮБИМ КРАСОТУ БЕЗ ПРИХОТЛИВОСТИ
И МУДРОСТЬ БЕЗ ИЗНЕЖЕННОСТИ».

*НИЧЕГО ЛИШНЕГО – ТАКОВ
ГЛАВНЫЙ ПРИНЦИП ИСКУССТВА И
ЖИЗНИ ДРЕВНЕЙ ГРЕЦИИ.*

Афины – центр греческой цивилизации.

В истории Древней Греции это время принято называть «золотым веком Афин». Именно тогда здесь велось строительство многих архитектурных сооружений, вошедших в сокровищницу мирового искусства.

Его еще называли «веком Перикла», правившего в Афинах с 449 г. до н. э.

Ансамбль Акрополя

общественного и
культурного центра
Афинского государства —
это высшее достижение
древнегреческой
архитектуры классической
эпохи.

Давайте войдем в Акрополь
через центральный вход —
Пропилеи.



Пропилеи представляли собой сооружение, состоящее из трех частей. В центре находились крытые ворота в виде глубокого сквозного портика с пятью проходами вдоль колонн.

С севера к ним примыкала пинакотека, в которой помещались картины, мемориальные мраморные плиты и посвящения богам. С юга Пропилеи уравновешивал легкий и изящный **храм Ники Аптерос** (Бескрылой) — богини Победы. Внутри храма находилась ее бескрылая статуя.

Согласно легенде, эта богиня принесла грекам победу над персами, а потом жителям города не хотелось с ней расставаться. Изобразив Нику бескрылой, они считали, что богиня уже никогда не сможет покинуть их город.



*Храм
Ники Аптерос
V в. до н. э.
Афины*

Парфенон

Главный храм Акрополя — **Парфенон**, посвященный богине Афине, покровительнице города. Он был сооружен в период с 447 по 438 г. до н. э. архитекторами Иктином и Калликратом. Храм занимает самую-высокую часть холма, и поэтому он виден отовсюду, из любой точки Акрополя и города.

В плане Парфенон представляет собой периптер (8x17 колонн высотой в 10,5 м). Этот величественный храм, построенный из белоснежного мрамора, поражает мастерством обработки материала.

По преданию, в святилище Парфенона находилась двенадцатиметровая статуя **Афины Парфенос** (Девы), выполненная из слоновой кости и покрытая тонкими золотыми пластинками.



Фидий
Афина Парфенос.
Реконструкция

Особенно замечателен *фриз* Парфенона, выполненный Фидием (нач. V в. до н. э. — ок. 432/431 гг. до н. э.) и скульпторами его круга.



Иктин и Калликрат.
Парфенон (V в. до н. э. Афины)



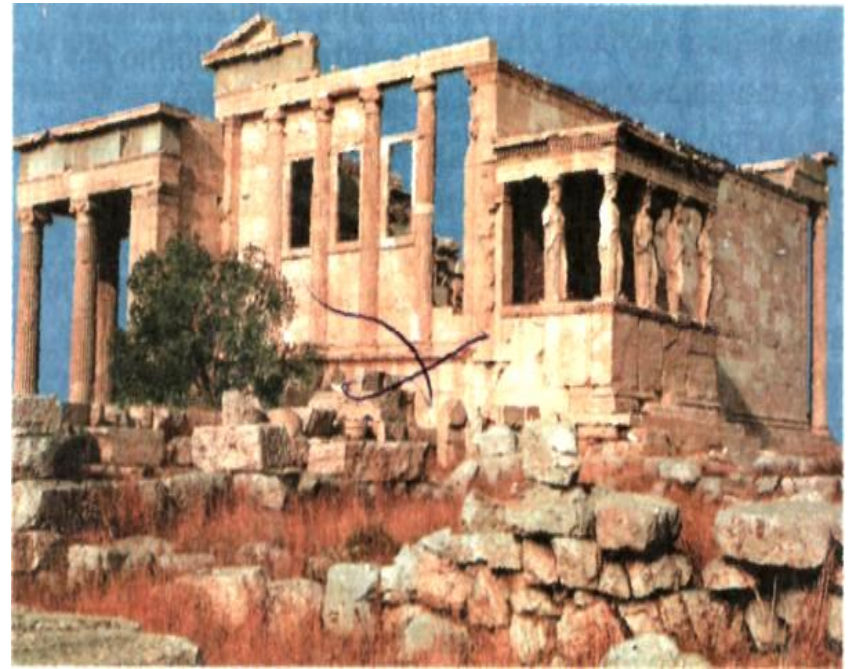
Эрехтейон

На северном склоне холма находится главное святилище Акрополя — храм **Эрехтейон**, созданный позднее Парфенона, в последней четверти V в. до н. э. Храм был воздвигнут в честь **Афины и Посейдона** на том месте, где, по преданию, состоялся их спор за обладание Атикой.

Эрехтейона

Особенностью Эрехтейона является его совершенно необычная для греческого храма сложная асимметричная планировка.

Храм украшают скульптуры *кариатид* — девушек, поддерживающих карниз. Кариатиды выполняли конструктивную роль, заменяя колонны.



Эрехтейон. У в. до н. э. Афины

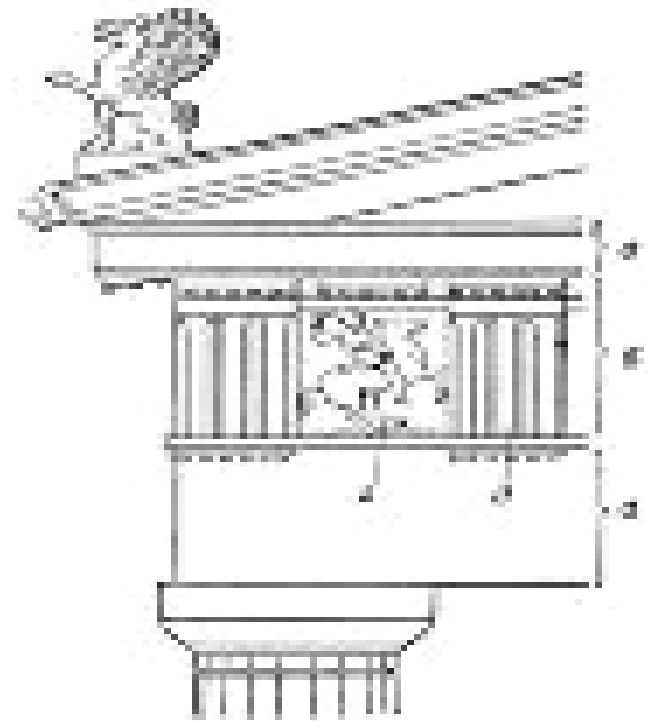
театр Диониса

На южном склоне Акрополя располагается **театр Диониса**, где разыгрывались трагические и смешные сцены из жизни богов и людей. Вместимость театра — **17 000** человек. Перед началом спектакля в алтаре перед статуей бога Диониса совершали жертвоприношение и обряд очищения всех присутствующих в театре.



Ордер – соотношение колонн и антаблемента или весь строй греческой архитектуры

Дорический ордер – воплощает мужественность



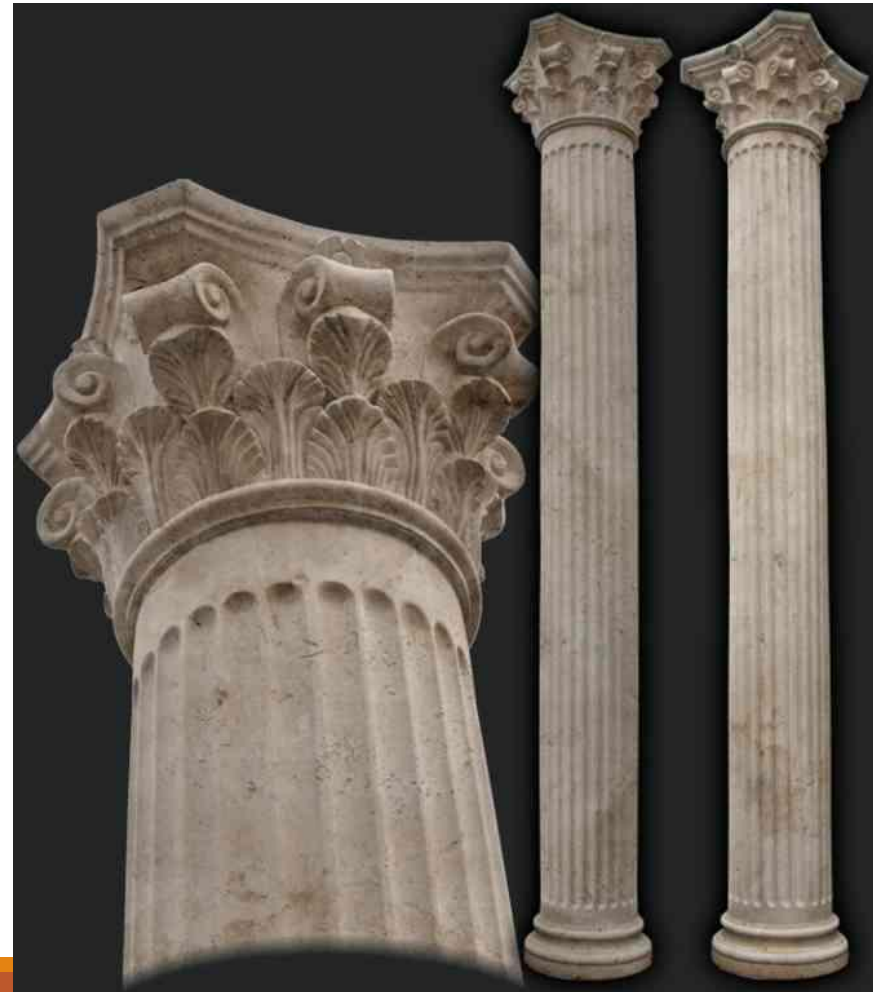
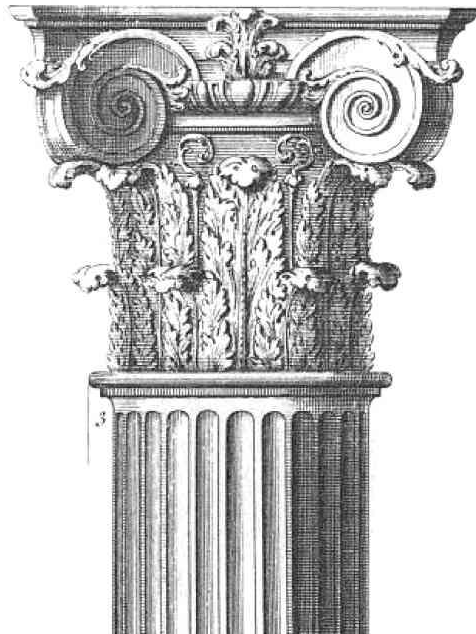
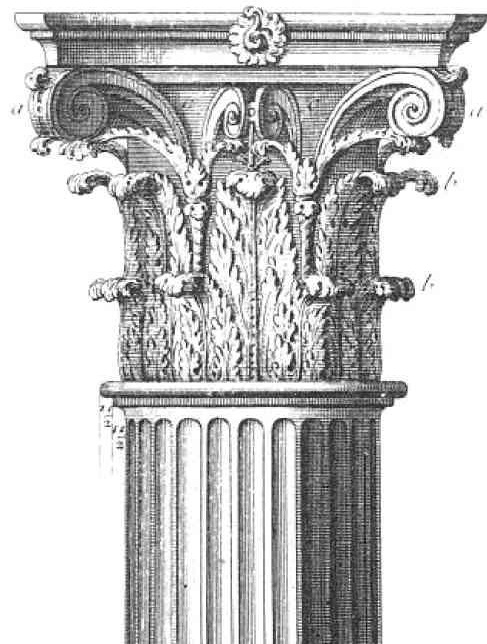
Ионический ордер – воплощает женственность



Коринфский ордер- производный от ионического

Corinti

Compost



Искусство вазописи

Огромные вазы, достигающие в отдельных случаях высоты в 1,5 м.

Ваза из Дипилона покрыта орнаментом в виде кругов, треугольников, квадратов, кубов, ромбов, *меандра* (геометрический орнамент в виде ломаной или кривой линии с завитками. Название происходит от имени очень извилистой реки Меандр в Малой Азии). Вот почему этот стиль получил название *геометрического*.

Амфора из Дипилона — одно из наиболее выразительных произведений вазописи.



Стремление художника к более точной передаче образов и сюжетов реального мира во многом определило появление *чернофигурной* и *краснофигурной* вазописи.

В росписи ваз стали использовать густой черный лак, естественный цвет глины подкрашивали охрой, так что после обжига она приобретала ровный оранжево-красный тон.

Чернофигурная роспись

Чернофигурная техника росписей еще тяготеет к условности и плоскостности изображения, но в целом она воспринимается как шаг вперед в искусстве.

Крупнейшим мастером чернофигурной керамики был **Эксекий** (третья четверть VI в. до н. э.).

Любимыми темами его росписей были мифологические сюжеты, в особенности подвиги Геракла, битвы греков с легендарными амазонками.



Краснофигурная роспись

В краснофигурной росписи свободные от изображений части вазы покрывались черным лаком. Затем птичьим пером или тонкой кисточкой наносились линии, передающие складки одежды, мускулы тела, черты лица.

На смену мифологическим сюжетам пришли жанровые и бытовые сцены.



Прилет первой ласточки» мастер **Евфроний** запечатлел разговор зрелого мужчины, юноши и мальчика.

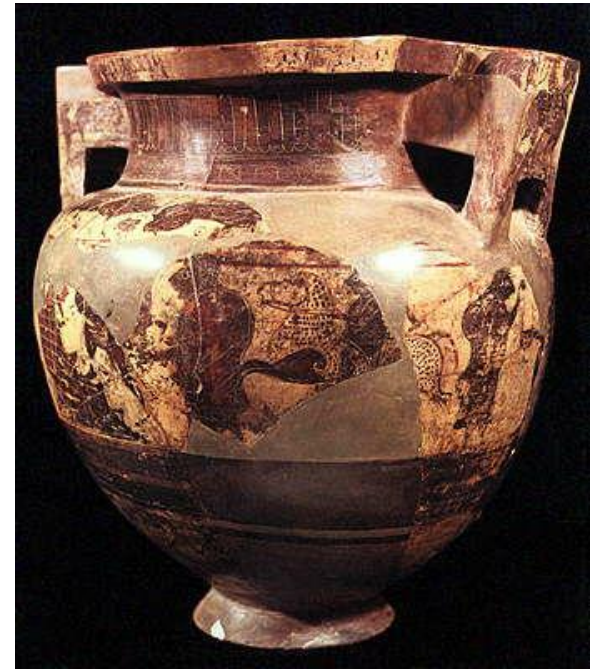
Прекрасные эти античные вазы...



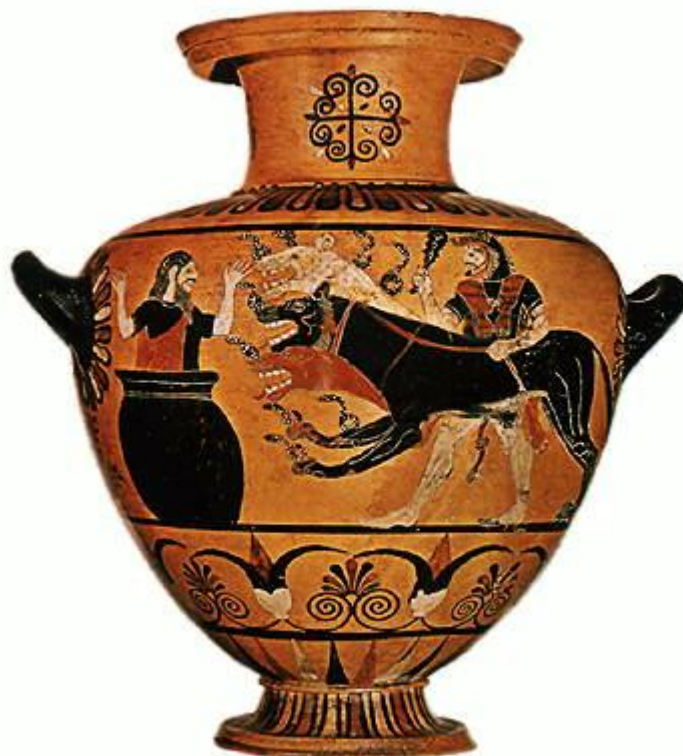
Амфоры (остродонные сосуды) – для хранения оливкового масла и вина.



Кратеры – большие сосуды для смешивания вина с водой



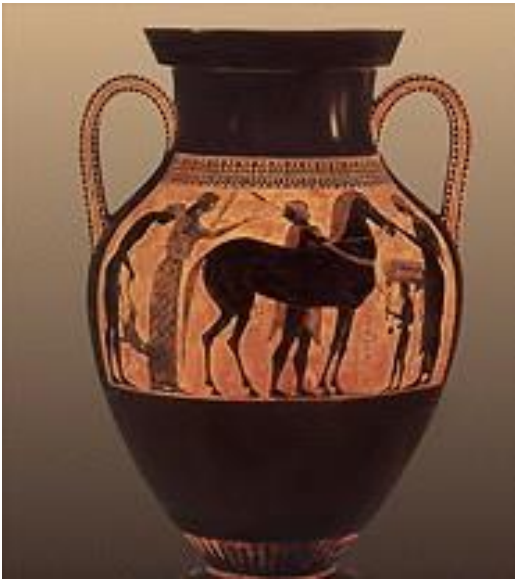
Гидрии – сосуды для воды.



Ойнохоя - глиняный или металлический кувшин для вина с венчиком горла в виде трилистника, часто расписной.



Чернофигурной называли роспись, для которой фоном служил естественный цвет обожженной глины.



Если же фон был черным, а изображения имели цвет обожженной глины (красновато - коричневый) – такую роспись называли краснофигурной.



Сюжетами для росписей служили легенды и мифы, сцены повседневной жизни, школьные уроки, соревнования атлетов.

